

T.C.
ERGENE KAYMAKAMLIĐI
KIRKGÖZ ORTAOKULU
MÜDÜRLÜĐÜ



**2024-2028
STRATEJİK PLANI**

Ergene 2024



Eđitimidir ki,

Bir milleti ya 6zg6r, bađımsız, řanlı, y6ksek bir topluluk halinde yařatır; ya da esaret ve sefalete terk eder.

K. Atat6rk

İSTİKLAL MARŞI



Korkma, sönmez bu şafaklarda yüzen al sancak;
Sönmeden yurdumun üstünde tüten en son ocak.
O benim milletimin yıldızıdır, parlayacak;
O benimdir, o benim milletimindir ancak.

Çatma, kurban olayım, çehreni ey nazlı hilal!
Kahraman ırkıma bir gül! Ne bu şiddet, bu celal?
Sana olmaz dökülen kanlarımız sonra helal...
Hakkıdır, hakk'a tapan, milletimin istiklal!

Ben ezelden beridir hür yaşadım, hür yaşarım.
Hangi çılgın bana zincir vuracakmış şaşarım!
Kükremiş sel gibiyim, bendimi çiğner, aşarım.
Yırtarım dağları, enginlere sığam, taşarım.

Garbin afakını sarmışsa çelik zırhlı duvar,
Benim iman dolu göğsüm gibi serhaddim var.
Ulusun, korkma! Nasıl böyle bir imanı boğar,
'Medeniyet!' dediğin tek dişi kalmış canavar?

Arkadaş Yurduma alacakları uğatma, sakın.
Siper et gövdeni, dursun bu hayasızca akın.
Doğacaktır sana va'dettiği günler hakk'ın...
Kim bilir, belki yarın, belki yarından da yakın.

Bastığın yerleri 'toprak!' diyerek geçme, tanı:
Düşün altında binlerce kefensiz yatanı..
Sen şehit oğlusun, incitme, yazıktır, atanı:
Verme, dünyaları alsan da, bu cennet vatanı.

Kim bu cennet vatanın uğruna olmaz ki feda?
Şüheda fışkıracak toprağı sıksan, şüheda!
Canı, cananı, bütün varımı alsın da hüda,
Etmesin tek vatanımdan beni dünyada cüda.

Ruhumun senden, ilahi, şudur ancak emeli:
Değmesin mabedimin göğsüne namahrem eli.
Bu ezanlar-ki şahadetleri dinin temeli,
Ebedi yurdumun üstünde benim inlemeli.

O zaman vecd ile bin secde eder -varsa- taşım,
Her cerihamdan, ilahi, boşanıp kanlı yaşım,
Fışkırır ruh-i mücerred gibi yerden naşım;
O zaman yükselerek arşa değer belki başım..

Dalgalar sen de şafaklar gibi ey şanlı hilal!
Olsun artık dökülen kanlarımın hepsi helal.
Ebediyen sana yok, ırkıma yok izmihlal:
Hakkıdır, hür yaşamış bayrağımın hürriyet;
Hakkıdır, hakk'a tapan, milletimin istiklal!

Mehmet Akif Ersoy

GENÇLİĞE HİTABE



Ey Türk gençliği!

Birinci vazifen, Türk istiklâlini, Türk Cumhuriyeti'ni, ilelebet muhafaza ve müdafaa etmektir. Mevcudiyetinin ve istikbalinin yegâne temeli budur. Bu temel, senin en kıymetli hazinedir. İstikbalde dahi, seni bu hazineden mahrum etmek isteyecek dahilî ve harici bedhahların olacaktır. Bir gün, istiklâl ve Cumhuriyet'i müdafaa mecburiyetine düşersen, vazifeye atılmak için, içinde bulunacağın vaziyetin imkân ve şerâitini düşünmeyeceksin! Bu imkân ve şerâit, çok namüsaid bir mahiyette tezahür edebilir. İstiklâl ve Cumhuriyetine kastedecek düşmanlar, bütün dünyada emsali görülmemiş bir galibiyetin mümessili olabilirler. Cebren ve hile ile aziz vatanın bütün kaleleri zaptedilmiş, bütün tersanelerine girilmiş, bütün orduları dağıtılmış ve memleketin her köşesi bilfiil işgal edilmiş olabilir. Bütün bu şerâitten daha elîm ve daha vahim olmak üzere, memleketin dahilinde, iktidara sahip olanlar gaflet ve dalâlet ve hattâ hıyanet içinde bulunabilirler. Hattâ bu iktidar sahipleri, şahsî menfaatlerini, müstevlîlerin siyasi emelleriyle tevhid edebilirler. Millet, fakr-ü zaruret içinde harap ve bîtap düşmüş olabilir.

Ey Türk istikbalinin evlâdı! İşte, bu ahval ve şerâit içinde dahi vazifen, Türk istiklâl ve Cumhuriyetini kurtarmaktır!

Muhtaç olduğun kudret, damarlarındaki asil kanda mevcuttur!

Gazi Mustafa Kemâl ATATÜRK

20 Ekim 1927

Okul/Kurum Bilgileri

İli: TEKİRDAĞ		İlçesi: Ergene	
Adres:	Kırgöz Mah. 1832. Sk. Kırgöz Ortaokulu No: 13/1 Ergene / TEKİRDAĞ	Coğrafi Konum (link)	https://maps.app.goo.gl/XgjiaxAwL4fR9JAD7
Telefon Numarası:	0282 655 6176	Faks Numarası:	0282 655 6176
e- Posta Adresi:	754887@meb.k12.tr	Web adresi:	http://kirkgzortaokulu.meb.k12.tr http://krkgzoo.meb.k12.tr/
Kurum Kodu:	Ortaokul: 754887	Öğretim Şekli:	Tam Gün

SUNUŞ



Bu çalışma artık bizim kurumsallaştığımızı ve kurumsallaşmanın önemi için çok önemlidir. Kuruma yeni gelen öğretmen veya diğer personeller, kurumun stratejik planını bilirse daha verimli olacak, kurumu tanımış, misyonunu, zayıf ve güçlü yanlarını bilmiş olacaktır. Bütün bunlar kişiye göre yönetim tarzından kurtulup kurumsal hedeflere göre yönetim tarzının oturmasını sağlayacaktır.

Kurumsallaşma, her işin amacı, aracı ve zamanının olduğunun bilinmesi yani bu işi ben şu araçla şu amaç için şu zamanda şu hedefe ulaşmak için yapmalıyım demektir. Örneğin öğrenme gücü çeken bir öğrenci çeşitli tanıma sorularıyla tanınmalı, bu tanımadaki amacın öğrencinin öğrenmesindeki belli güçlükleri tanımak ve öğrencinin kendisine, ailesine, devletine yararlı bir birey haline getirmek olduğu işin başında belirlenmelidir.

Yusuf ARİ
Okul Müdürü

İÇİNDEKİLER

TABLO DİZİNİ	2
1. GİRİŞ VE STRATEJİK PLANIN HAZIRLIK SÜRECİ	4
1.1. Strateji Geliştirme Kurulu ve Stratejik Plan Ekibi.....	4
1.2. Planlama Süreci:	4
2. DURUM ANALİZİ	6
2.1. Kurumsal Tarihçe	7
2.2. Uygulanmakta Olan Stratejik Planın Değerlendirilmesi.....	8
2.3. Mevzuat Analizi	9
2.4. Üst Politika Belgeleri Analizi.....	10
2.5. Faaliyet Alanları ile Ürün/Hizmetlerin Belirlenmesi.....	11
2.6. Paydaş Analizi	13
Öğrenci Anketi Sonuçları:	14
Öğretmen Anketi Sonuçları:	15
Veli Anketi Sonuçları:	16
2.7. Okul/Kurum İçi Analiz	17
2.7.1 Teşkilat Şeması.....	17
2.7.2 İnsan Kaynakları.....	18
2.7.3 Mali Kaynaklar	22
2.7.4 İstatistik Veriler.....	23
2.8. Çevre Analizi (PESTLE).....	26
2.9. GZFT Analizi.....	27
2.10. Tespit ve İhtiyaçların Belirlenmesi.....	28
3. GELECEĞE BAKIŞ	30
3.1. Misyon	30
3.2. Vizyon	30
3.3. Temel Değerler	30
3.4. AMAÇ, HEDEF VE PERFORMANS GÖSTERGESİ İLE STRATEJİLERİN BELİRLENMESİ.....	31
4.1. Maliyetlendirme	36
5. İZLEME VE DEĞERLENDİRME.....	38

TABLO DİZİNİ

Tablo 1. Strateji Geliştirme Kurulu ve Stratejik Plan Ekibi Tablosu.....	4
Tablo 2. Faaliyet Alanlar/Ürün ve Hizmetler Tablosu.....	11
Tablo 3. Okul Ürün Hizmet Listesi.....	12
Tablo 4. Paydaş Sınıflandırma ve Önceliklendirme Tablosu.....	13
Tablo 5. Öğrenci Anketi Sonuçları	14
Tablo 6. Öğretmen Anketi Sonuçları	15
Tablo 7. Veli Anketi Sonuçları	16
Tablo 8. Çalışanların Görev Dağılımı	18
Tablo 9. İdari Personelin Hizmet Süresine İlişkin Bilgiler	19
Tablo 10. Öğretmenlerin Hizmet Süreleri (Yıl İtibarıyla)	19
Tablo 11. Kurumdaki Mevcut Hizmetli/ Memur Sayısı	19
Tablo 12. Okul/kurum Rehberlik Hizmetleri	20
Tablo 13. Teknolojik Araç-Gereç Durumu	20
Tablo 14. Fiziki Mekân Durumu.....	21
Tablo 15. Kaynak Tablosu	22
Tablo 16. Gelir-Gider Tablosu	22
Tablo 17. Öğrenci durumu	23
Tablo 18. Öğrenci kursları	23
Tablo 19. Okul/kurumun akademik başarısı	24
Tablo 20. Okul Gezileri.....	25
Tablo 21. PESTLE Analiz Tablosu.....	26
Tablo 22. GZFT Listesi İç Çevre	27
Tablo 23. GZFT Listesi Dış Çevre.....	27
Tablo 24. Eğitim-Öğretime Erişim Ve Katılım.....	31
Tablo 25. Eğitim-Öğretimde Kalite	32
Tablo 26. Kurumsal Kapasite.....	34
Tablo 27. Tahmini Maliyet Tablosu.....	36

1.BÖLÜM

GİRİŞ VE STRATEJİK PLANIN HAZIRLIK SÜRECİ

1. GİRİŞ VE STRATEJİK PLANIN HAZIRLIK SÜRECİ

1.1. Strateji Geliştirme Kurulu ve Stratejik Plan Ekibi

Stratejik Planlama çalışmaları, Millî Eğitim Bakanlığı Strateji Geliştirme Başkanlığının 2022-21 Sayılı Genelgesi gereğince başlatılmıştır.

Tablo 1. Strateji Geliştirme Kurulu ve Stratejik Plan Ekibi Tablosu

Strateji Geliştirme Kurulu Bilgileri		Stratejik Plan Ekibi Bilgileri	
Adı Soyadı	Ünvanı	Adı Soyadı	Ünvanı
Yusuf ARI	Okul Müdürü	Emre KIRCA	Md. Yrd. Başkan
Aynur ULU	Türkçe Öğrt. Üye	Erdem ZEYBEY	İngilizce Öğrt. Üye
Murat GÜCCÜK	Sosyal Bilgiler Öğrt. Üye	Hilal Münevver YÜNKÜL	Matematik Öğrt. Üye
Hayrettin ŞENTUNA	Okul A.B. Başkanı	Özlem Genç MUTLU	Fen Bilimleri Öğrt. Üye

1.2. Planlama Süreci:

2024-2028 dönemi stratejik plan hazırlanma süreci Strateji Geliştirme Kurulu ve Stratejik Plan Ekibi'nin oluşturulması ile başlamıştır. Ekip tarafından oluşturulan çalışma takvimi kapsamında ilk aşamada durum analizi çalışmaları yapılmış ve durum analizi aşamasında, paydaşlarımızın plan sürecine aktif katılımını sağlamak üzere paydaş anketi, toplantı ve görüşmeler yapılmıştır. Durum analizinin ardından geleceğe yönelim bölümüne geçilerek okulumuzun/kurumumuzun amaç, hedef, gösterge ve stratejileri belirlenmiştir.

2.BÖLÜM

DURUM ANALİZİ

2. DURUM ANALİZİ

Stratejik planlama sürecinin ilk adımı olan durum analizi, okulumuzun/kurumumuzun “neredeyiz?” sorusuna cevap vermektedir. Okulumuzun/kurumumuzun geleceğe yönelik amaç, hedef ve stratejiler geliştirebilmesi için öncelikle mevcut durumda hangi kaynaklara sahip olduğu ya da hangi yönlerinin eksik olduğu ayrıca, okulumuzun/kurumumuzun kontrolü dışındaki olumlu ya da olumsuz gelişmelerin neler olduğu değerlendirilmiştir. Dolayısıyla bu analiz, okulumuzun/kurumumuzun kendisini ve çevresini daha iyi tanmasına yardımcı olacak ve stratejik planın sonraki aşamalarından daha sağlıklı sonuçlar elde edilmesini sağlayacaktır.

Durum analizi bölümünde, aşağıdaki hususlarla ilgili analiz ve değerlendirmeler yapılmıştır;

- *Kurumsal tarihçe*
- *Uygulanmakta olan planın değerlendirilmesi*
- *Mevzuat analizi*
- *Üst politika belgelerinin analizi*
- *Faaliyet alanları ile ürün ve hizmetlerin belirlenmesi*
- *Paydaş analizi*
- *Kuruluş içi analiz*
- *Dış çevre analizi (Politik, ekonomik, sosyal, teknolojik, yasal ve çevresel analiz)*
- *Güçlü ve zayıf yönler ile fırsatlar ve tehditler (GZFT) analizi*
- *Tespit ve ihtiyaçların belirlenmesi*

2.1. Kurumsal Tarihçe

1954 yılında eğitim öğretime başlayan Kırkgöz Ortaokulu 2006 yılına kadar aynı binada hizmet vermiştir. 2004 yılında yapımına başlanan yeni bina iki yıl sürede tamamlanarak faaliyete başlamıştır. Binamızın yapımında İl Özel İdaresi, Belediye, gönüllü kuruluşlar ve bağışçıların desteğiyle yapımı tamamlanmıştır. 2006/2007 eğitim öğretim yılında hizmete açılmıştır. Okul müdürü olarak Şinai EREL, İzzettin TANAL, Veysel BAHTİYAR ve Ülken BAKİ hizmet vermiş olup şu an Yusuf ARİ müdür olarak görevini yürütmektedir. Okul yapımı tamamlandıktan sonra gönüllü bağışçıların katkılarıyla okulumuzun Fen ve Teknoloji Laboratuvarı ve kütüphanesi hizmet girmiştir. 2007 yılından itibaren okulumuz taşıma merkezli olarak belirlenmiş olup Esenler, Ahimehmet ve TEAŞ lojmanlarından Ortaokula gelen öğrencilerimiz eğitime devam etmektedirler.

Okulumuz ayrıca fiziksel engelli öğrencilerinde rahatça eğitim göreceği fiziksel imkânlarla sahiptir. Okulumuzun faaliyet alanı 1642 dönümdür. Okulumuz 12 derslikli bir bina ve geniş bir bahçe üzerinde kurulmuştur. Veli profilimiz genellikle işçi ve çiftçidir. Velilerin veli toplantılarına katılım oranı %40 civarındır. Öğrencilerimiz kendilerini doğru ifade edebilen, devamsızlık oranları düşük bir kitledir. Okulumuz köy okulu olması avantajıyla güvenlidir. Okul çevresinde çocukların güvenliğini tehdit edici unsurlar yoktur.

2.2. Uygulanmakta Olan Stratejik Planın Değerlendirilmesi

Eğitim öğretime erişim temasına ait “kayıt bölgemizde yer alan çocukların okullaşma oranlarını artıran, öğrencilerin uyum ve devamsızlık sorunlarını gideren etkin bir yönetim yapısı kurulacaktır.” Amacına yönelik belirlenen “kayıt bölgemizde yer alan çocukların okullaşma oranları artırılacak ve öğrencilerin uyum ve devamsızlık sorunları da giderilecektir” hedefi beş adet performans göstergesiyle planlanmış ve uygulanmakta olan stratejik planın değerlendirilmesi sonucu hedef ve performans göstergelerinde hedeflenen sonuçlara ulaşılmış, mevcut çevre şartları, riskler ve üst politika belgelerinden gelen sorumluluklar dikkate alındığında söz konusu hedeflerin yeni planda yer almasının stratejik planımız açısından faydalı olacağı kanaatine varılmıştır.

Eğitim ve öğretimde kalitenin artırılması başlığı esas olarak belirlenen stratejik amaç 2 “öğrencilerimizin gelişmiş dünyaya uyum sağlayacak şekilde donanımlı bireyler olabilmesi için eğitim ve öğretimde kalite arttırılacaktır” ye yönelik olarak belirlenen “öğrenme kazanımlarını takip eden ve velileri de sürece dâhil eden bir yönetim anlayışı ile öğrencilerimizin akademik başarıları ve sosyal faaliyetlere etkin katılımı arttırılacaktır” hedefi dokuz adet performans göstergesiyle planlanmış ve uygulanmakta olan stratejik planın değerlendirilmesi sonucu hedef ve performans göstergelerinde hedeflenen sonuçlara ulaşılmış, mevcut çevre şartları, riskler ve üst politika belgelerinden gelen sorumluluklar dikkate alındığında söz konusu hedeflerin yeni planda yer almasının stratejik planımız açısından faydalı olacağı kanaatine varılmıştır.

Eğitim ve öğretimde kalitenin artırılması başlığı esas olarak belirlenen stratejik amaç 2’ye ait stratejik hedef 2 “Etkin bir rehberlik anlayışıyla, öğrencilerimizi ilgi ve becerileriyle orantılı bir şekilde üst öğrenime veya istihdama hazır hale getiren daha kaliteli bir kurum yapısına geçilecektir” dört adet performans göstergesiyle planlanmış ve uygulanmakta olan stratejik planın değerlendirilmesi sonucu hedef ve performans göstergelerinde hedeflenen sonuçlara ulaşılmış, söz konusu hedefin yeni planda yer almasının stratejik planımız açısından faydalı olacağı kanaatine varılmıştır.

2024-2028 stratejik planımızda önceki planda bulunan amaçların farklı açılardan iyileştirilmesi ihtiyacı bulunmadığı tespit edilmiş ancak yeni planımızda çağımızın ve kurumumuzun değişen şartlarına uygun yeni amaçlar ve hedefler eklenmesi gerektiği anlaşılmıştır.

2.3. Mevzuat Analizi

Kırgöz Ortaokulu Müdürlüğü, Türkiye Cumhuriyeti Devleti yapısı içinde Millî Eğitim Bakanlığının taşra teşkilatında yer alan ve taşra teşkilatındaki görevlerin yürütülmesi, devletin politikalarının valilik makamına bağlı olarak gerçekleştirilmesi müdürlüğümüzün sorumlulukları arasındadır. İl Millî Eğitim Müdürlüğü Makamına karşı müdürlüğümüz birinci dereceden sorumludur. Millî Eğitim Bakanlığının devlet adına üstlendiği sorumluluğun yerine getirilmesi, kanun, tüzük, yönetmelik, yönerge, genelge ve emirler doğrultusunda Millî eğitim temel ilkeleri çerçevesinde kendisine bağlı birimleri izlemek, değerlendirmek ve geliştirme yönüyle sorumlulukları kanun ve Yönetmeliklerde açıkça tanımlanmıştır.

Kırgöz Ortaokulu Müdürlüğünün yasal yetki, görev ve sorumlulukları başta T.C. Anayasası olmak 14/6/1973 tarihli ve 1739 sayılı Millî Eğitim Temel Kanunu ve 25/8/2011 tarihli ve 652 sayılı Millî Eğitim Bakanlığının Teşkilât ve Görevleri Hakkında Kanun Hükmünde Kararname hükümlerine dayanılarak 18/11/2012 tarih ve 28471 sayılı Resmî Gazetede yayınlanan Yönetmeliği esaslarına göre belirlenmiştir.

Öncelikle inceleme ve analizi yapılan yasa, kanun, Kanun hükmünde kararname, mevzuat, yönetmelik, genelge ve yönergeler.

2.4. Üst Politika Belgeleri Analizi

Aşağıda listelenen üst politika belgeleri ile Kırkgöz Ortaokulu Müdürlüğüne hazırlanan 2024-2028 yıllarını kapsayan stratejik planda yer alan stratejik amaç ve hedefler birbiriyle karşılaştırılarak uyumlu hale getirilmiştir

Kırkgöz Ortaokulu Müdürlüğü Stratejik Plan Hedefleri, üst politika belgelerindeki hedeflerin gerçekleştirilmesine katkıda bulunacak şekilde oluşturulmuştur.

Üst politika belgeleri;

- 5018 Sayılı Kamu Mali Yönetimi ve Kontrol Kanunu
- Milli Eğitimle ilgili Mevzuat
- Tekirdağ İl Mem 2024-2028 Stratejik Planı
- Ergene İlçe Mem 2024-2028 Stratejik Planı
- Kamu Kurum ve Kuruluşları için Stratejik Plan Hazırlama Kılavuzu
- 2023 Eğitim Vizyonu

Kırkgöz Ortaokulu olarak yukarıdaki üst politika belgeleri incelenmiş ve bu üst politika belgelerinden yararlanılması benimsenmiştir.

2.5. Faaliyet Alanları ile Ürün/Hizmetlerin Belirlenmesi

Tablo 2. Faaliyet Alanlar/Ürün ve Hizmetler Tablosu

Faaliyet Alanı	Ürün/Hizmetler
Öğretim-egitim faaliyetleri	Öğrenci İşleri Kayıt-nakil işleri Devam-devamsızlık Sınıf geçme Sınav hizmetleri
Rehberlik faaliyetleri	<ul style="list-style-type: none">• Öğrencilere rehberlik yapmak.• Velilere rehberlik etmek.• Rehberlik faaliyetlerini yürütmek (Kurumumuzda rehber öğretmeni olmadığından müşavirlik kapsamındaki hizmetler sunulabilecektir.)
Sosyal faaliyetler	<ul style="list-style-type: none">• Bilimsel, sosyal ve kültürel çalışmaları yürütmek.
Sportif faaliyetler	<ul style="list-style-type: none">• Çeşitli spor dallarında öğrencilerin yetişmesi için gerekli egzersizlerin ve çalışmaların yapılmasını sağlamak ve bu öğrencilerin ilgili yarışmalara katılmak için gerekli işlemleri yerine getirmek.• Millî ve mahallî bayram günleri ile ilgili törenlere katılmak.• Satranç, Dama, Mangala gibi zekâ oyunlarının öğrencilerle tanınıp oynanmasını sağlamak.
Kültürel ve sanatsal faaliyetler	<ul style="list-style-type: none">• Bilimsel, sosyal ve kültürel çalışmaları yürütmek.• Belirli gün ve haftalarla ilgili etkinlikleri yürütmek.• İnceleme, tanıma ve araştırma amaçlı gezilerin düzenlenmesini sağlamak.• Öğrencilerin değerler eğitimlerini almalarını sağlamak.• Okulda okuma alışkanlığının artırıcı çalışmalar yapmak.• Atatürk Sevgisi, Millî Tarih, Kültür ve Dil Bilincinin• Yerleşmesini Sağlayıcı Çalışmalar Yapmak -Sergi, Panel, Konferans, Seminer gibi etkinlikler düzenlemek.
İnsan kaynakları faaliyetleri (mesleki gelişim faaliyetleri, personel etkinlikleri...)	<ul style="list-style-type: none">• Hizmet içi eğitim.• Özlük hakları.• Sendikal Hizmetler.• Öğretmenlerin Öğretmenevlerinden faydalanması için başvuru işlemlerini yürütmek.• Okulda öğretmenler için uygun dinlenme ortamları hazırlamak.• Öğretmenler günü ile ilgili programlar hazırlamak.• Hizmet içi eğitim ihtiyaçlarını belirlemek ve üst birimleri bilgilendirmek.• Personelin kişisel gelişimlerini hizmet içi eğitim yoluyla tamamlamalarını sağlamak.• Yenilikçi ve uzaktan eğitim faaliyetlerinden personelin faydalanmasını sağlamak.• Personeli hizmet içi eğitim faaliyetleri hakkında bilgilendirmek.
Okul aile birliği faaliyetleri	<ul style="list-style-type: none">• Okul Aile Birliği ile ilgili iş ve işlemleri yürütmek.• Okul Aile Birliğine bağlı kantinin işleyişini ve ödemelerini kontrol etmek.• Okul Aile Birliği gelir ve giderlerinin TEFBİS modülüne işlenmesini

	sağlama
Öğrencilere yönelik faaliyetler	<ul style="list-style-type: none"> • Öğrenci kayıt alanlarının ve eğitim bölgelerinin İl MEM, İlçe MEM Belediye ve muhtarlıklar aracılığı ile oluşturmak. • Öğrencilerin kayıt, nakil ve mezuniyet işlemlerini yürütmek. • öğrenci sağlık taramaları ile aşı uygulamalarını Toplum Sağlığı Merkezi ve Aile Hekimliği vasıtasıyla yapılmasını sağlamak. • Disiplin işlemlerini yürütmek • Taşınmalı eğitim ile ilgili iş ve işlemleri yürütmek.
Ölçme değerlendirme faaliyetleri	<ul style="list-style-type: none"> • Ortak sınavlar sınavlar ilgili iş ve işlemleri yürütmek. • Türkçe ve İngilizce derslerinde puanlama sistemini kontrol etmek not girişlerinin yeni sisteme uygun yapılmasını sağlamak. • Destekleme Yetiştirme Kurs'larında il geneli yapılan ortak sınavların etkili bir biçimde uygulanmasını sağlamak.
Öğrenme ortamlarına yönelik faaliyetler	<ul style="list-style-type: none"> • Öğrenme ortamlarını öğrencilerin ihtiyaçlarına uygun ve öğrenmeyi kolaylaştırıcı, destekleyici şekilde düzenlemek.
Ders dışı faaliyetler	<ul style="list-style-type: none"> • Öğrencilerin ders dışı zamanlarda zamanı verimli kullanma ve öğrenmeyi destekleyici beceriler geliştirmelerini sağlamak.

Okulumuzda öğrencilerimizin kayıt, nakil, devam-devamsızlık, not, işlemleri, mesaj vb. e-okul yönetim bilgi sistemi üzerinden yapılmaktadır.

Öğretmenlerimizin özlük, derece-kademe, terfi, hizmet içi eğitim, maaş ve ek ders işlemleri İl Milli Eğitim Müdürlüğü tarafından MEBBİS ve KBS sistemleri üzerinden yapılmaktadır.

Okulumuzun mali işlemleri ilgili yönetmeliklere uygun olarak yapılmaktadır.

Okulumuz İl Milli Eğitim Müdürlüğümüz ve İlçe Milli Eğitim Müdürlüğümüz tarafından düzenlenen sosyal, kültürel ve sportif yarışmalara katılmaktadır.

Okulumuz taşınmalı eğitim kapsamında olduğu için taşınmalı eğitim sistemine yönelik çalışmalarımız devam edecektir. 2023-2024 eğitim öğretim yılı sonu itibariyle TEAŞ lojmanlarından öğrencimiz gelmeyecektir. Ahimehmet taşıma servisinin durumu yeni eğitim öğretim yılında değerlendirilecektir.

Tablo 3. Okul Ürün Hizmet Listesi

OKUL ÜRÜN/HİZMET LİSTESİ	
Öğrenci kayıt, kabul ve devam işleri	Eğitim hizmetleri
Öğrenci başarısının değerlendirilmesi	Öğretim hizmetleri
Sınav işleri	Toplum hizmetleri
Sınıf geçme işleri	Kulüp çalışmaları
Öğrenim ve Öğrenci belgesin düzenleme işleri	Diploma Mezunlar
Personel işleri	Sosyal, kültürel ve sportif etkinlikler
Öğrenci davranışlarının değerlendirilmesi	Okul çevre ilişkileri
Öğrenci sağlığı ve güvenliği	Rehberlik

2.6. Paydaş Analizi

Paydaş analizi kapsamında, öncelikle paydaşlar belirlenerek iç ve dış paydaş olarak tasnif edilmiştir. Katılımcılığı artırmak ve paydaş görüşlerini plana yansıtılabilmek amacıyla anket uygulaması, mülakat, atölye çalışması ve toplantılardan yararlanılmıştır.

Tablo 4. Paydaş Sınıflandırma ve Önceliklendirme Tablosu

PAYDAŞLAR	İÇ PAYDAŞ	DIŞ PAYDAŞ	ÖNCELİĞİ (5 Yüksek Öncelik -1 Düşük Öncelik)
Millî Eğitim Bakanlığı		X	5
Tekirdağ Valiliği		X	5
İl Millî Eğitim Müdürlüğü		X	5
Kaymakamlık		X	5
İlçe Millî Eğitim Müdürlüğü		X	5
Öğretmenler	X		5
Öğrenciler	X		5
Veliler		X	5
Okul Aile Birliği	X		5
Diğer çalışanlar	X		5
Ergene Belediyesi		X	3
Güvenlik Güçleri (Emniyet, Jandarma)		X	3
Muhtarlık		X	3

Paydaş anketlerine ilişkin ortaya çıkan temel sonuçlar şu şekildedir:

Öğrenci Anketi Sonuçları:

Tablo 5. Öğrenci Anketi Sonuçları

ANKET SORULARI		KATILIM DERECESESİ (%)				
		5	4	3	2	1
1	Okulda kendimi güvende hissediyorum.	40,5	33,	13	7,2	4,3
2	Okul temiz ve hijyeniktir.	59,4	23,1	0	7,2	7,2
3	Okulun fiziki koşullarını yeterlidir.	72,4	15,9	11	0	0
4	Okul, yeni kabul edilen çocuklara uygun desteği sağlar.	71,01	14,4	7,2	0	7,2
5	Farklı kültürlerden gelen öğrencilerin bu okulda memnuniyetle karşılanacağını düşünüyorum.	43,4	28,	13	7,2	7,2
6	Öğretmenlerime ihtiyaç duyduğumda kolaylıkla görüşebilirim.	43,4	43,	8,6	4,3	0
7	Okul müdürüne ihtiyaç duyduğumda kolaylıkla görüşebilirim.	43,4	43,	7,2	2,8	2,8
8	Okul rehberlik servisinden ihtiyaçlarım doğrultusunda faydalanabiliyorum.	43,4	43,	7,2	2,8	2,8
9	Okul kişisel hedefler belirlememde ve bu hedeflere ulaşmamda yeterli rehberlik ediyor.	20,2	37	17,3	14,4	11,5
10	Okulumda yer almam için birçok fırsat var.	23,1	36	27,5	13	14,4
11	Okul bana yeterli ders dışı etkinlik olanakları sunuyor.	30,4	36	14,4	14,4	4,3
12	Okul kulüpleri amacına uygun şekilde gelişimime katkı sağlıyor.	26,0	40	21,7	5,7	5,79
13	Öğretmenlerim sınıfta adil kurallara sahipler ve tarafsızlar.	28,9	21,7	14,4	24	10,1
14	Öğretmenlerim beni daha iyi performans göstermem için teşvik ediyor.	28,9	40	15,9	2,8	11,5
15	Öğretmenlerim derslerin işlenişinde farklı ve ilgi çekici yöntemler kullanır.	27,5	39,1	21,7	8,6	2,8
16	Sınav ve ödevlerin beni değerlendirmek için adil ve yeterli olduğunu düşünüyorum.	27,5	39,1	21,7	7,2	4,3
17	Okulda düzenlenen sanatsal ve kültürel faaliyetler yeterlidir.	17,3	14,4	40,	8,6	18,
18	Okulda öğrencilerin görüşleri dikkate alınır.	24,6	26,	27,5	18,	17,3
19	Okul kantininde yeterli ve sağlıklı yiyecekler var.	18,8	18	39,1	14,4	8,6
20	DYK'leri yeterli buluyorum.	80	0	20	0	0

Öğretmen Anketi Sonuçları:

Tablo 6. Öğretmen Anketi Sonuçları

ANKET SORULARI		KATILIM DERECESESİ (%)				
		5	4	3	2	1
1	Okulun misyonu ve vizyonunu tam olarak anlıyorum.	90	10	0	0	0
2	Okulda eğitim ve yönetim kalitesi sürekli olarak gelişiyor.	90	0	10	0	0
3	Okul temiz ve hijyeniktir.	100	0	0	0	0
4	Okul, öğrencilerin ve personelin güvenliğini sağlamak için uygun güvenlik önlemleri alır.	100	0	0	0	0
5	Okul, yeni kabul edilen öğrencilere uygun desteği sağlar.	100	0	0	0	0
6	Okulumuz mesleki yeterliliğimi geliştirmek için eğitim fırsatları sunuyor.	70	0	30	0	0
7	Okul yönetimimiz öğretmenleri etkin bir şekilde yönlendirir.	100	0	0	0	0
8	Okulumuz, öğrencilerin öğrenme ilgisini uyandıracak bir öğrenme ortamı oluşturmuştur.	100	0	0	0	0
9	Etkili bir öğretmen olmak için ihtiyaç duyduğum kaynaklara erişimim var.	60	20	20	0	0
10	Bana sunulan kaynakları kullanmak için gerekli eğitime sahibim.	0	100	0	0	0
11	Okulumuzun, farklı ihtiyaçları olan öğrencileri desteklemek için etkin bir politikası vardır.	100	0	0	0	0
12	Okulumuz müfredat uygulamasını etkin bir şekilde izler.	100	0	0	0	0
13	Okulumuz, velilere uygun etkinlikler düzenlemektedir.	100	0	0	0	0
14	Diğer öğretmenlerle iş birliği yaparım.	100	0	0	0	0
15	Okul personeli arasında dostane bir ilişki sürdürülür.	100	0	0	0	0
16	Takım ruhumuz ve moralimiz yüksek.	100	0	0	0	0
17	Okulumuza aidiyet hissediyorum.	90	10	0	0	0

Veli Anketi Sonuçları:

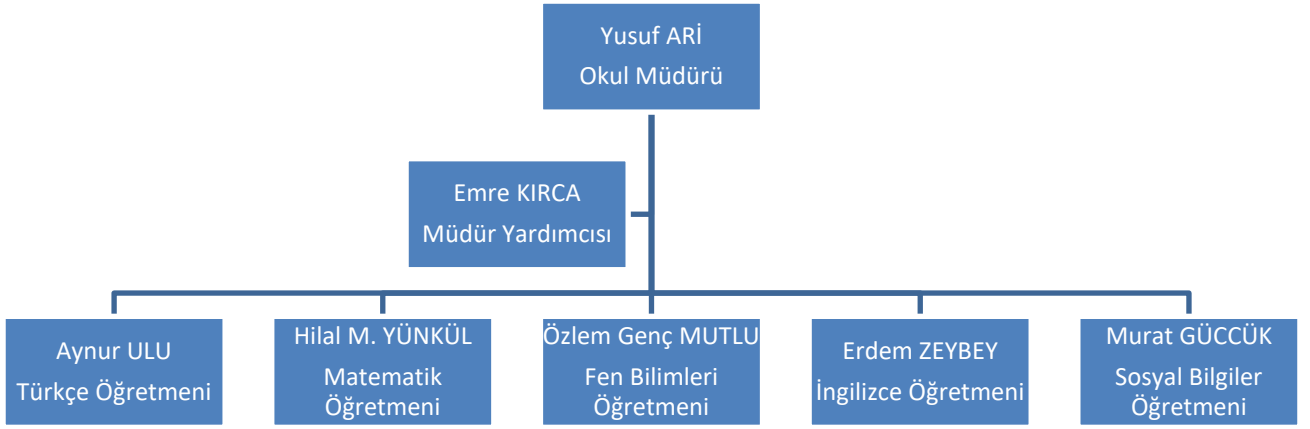
Tablo 7. Veli Anketi Sonuçları

ANKET SORULARI		KATILIM DERECESESİ (%)				
		5	4	3	2	1
1	Okulun misyonu ve vizyonunu tam olarak anlıyorum.	46,6	23,	22	3,3	3,3
2	Okulda eğitim ve yönetim kalitesi sürekli olarak gelişiyor.	40	22,	17,7	15,5	3,3
3	Okul temiz ve hijyeniktir.	48,8	21,1	18,8	5,55	4,4
4	Okul, öğrencilerin ve personelin güvenliğini sağlamak için uygun güvenlik önlemleri alır.	46,6	18,	14,4	12,2	6,6
5	Okul, yeni kabul edilen öğrencilere uygun desteği sağlar.	52,2	23,	17,7	3,3	2,2
6	Okul, çocuğumun okumaya olan ilgisini geliştirmesine yardımcı olabilir.	52,2	24	15,5	5,55	1,11
7	Okul çocuğumun öğrenme ilgisini güçlendiriyor.	48,8	26,	14,4	5,55	3,3
8	Okul çocuğumun ahlaki gelişimini teşvik edebilir.	51,11	21,1	14,4	7,77	4,4
9	Okulda kullanılan değerlendirme yöntemleri çocuğumun gelişimini tüm yönleriyle anlamama yardımcı oluyor.	57,7	22,	11,1	4,4	3,3
10	Okul, çocuğumun öğrenme performansı ve gelişimi hakkında beni iyi bilgilendiriyor.	48,8	22	16,6	5,55	5,55
11	Okul çocuğuma duygusal rahatsızlık ve öğrenme güçlükleri ile karşılaştığında yeterli desteği ve rehberlik sağlar.	40	38	11,1	4,4	4,4
12	Öğretmenlerin benimle iletişim kurma yöntemlerinden memnunum.	51,11	21	13,3	7,77	5,55
13	Herhangi bir problem durumunda müdür endişelerime cevap veriyor.	47,7	23,33	14,4	7,77	5,55
14	Okulda, velilerin ihtiyaçlarına uygun eğitim faaliyetleri düzenlenir.	37,7	26,6	17,7	8,8	7,77
15	Okul, çocukların gelişimini desteklemek için velilerle iyi bir ilişki kurar.	48,8	24,4	16,6	5,55	3,3
16	Okul, aktif veli katılımını teşvik eder.	54,4	21,1	15,5	4,4	3,3
17	Okulun veli etkinliklerine aktif olarak katılıyorum.	57,7	24,4	8,8	6,6	1,11
18	Bir veli olarak okula aidiyet hissediyorum.	50	23,3	21,1	2,2	2,2
19	Çocuğumun ev ödevlerini tamamlamasını sağlarım.	51,11	42,2	3,3	2,2	0
20	Çocuğumu okumaya teşvik ederim.	56,6	36,6	3,3	1,11	1,11
21	Çocuğumun her gün okula gitmesini sağlarım.	58,8	38,8	0	0	1,11
22	Çocuğumun eğitiminde aktif bir ortağım.	46,6	23,3	22,2	3,3	3,3

2.7. Okul/Kurum İçi Analiz

Bu bölümde; teşkilat yapısı, insan kaynaklarının yetkinlik düzeyi, kurum kültürü, teknoloji ve bilişim altyapısı, fiziki ve mali kaynaklara ilişkin analizlere yer verilmiştir.

2.7.1 Teşkilat Şeması



2.7.2. İnsan Kaynakları

Bu bölümde; okulumuz personeline ilişkin nicel veriler ile personelin sahip olduğu niteliklerin analizi yapılmıştır.

Tablo 8. Çalışanların Görev Dağılımı

Çalışanın Ünvanı	Görevleri
Okul /Kurum Müdürü	<ul style="list-style-type: none">• Kanun, tüzük, yönetmelik, yönerge, program ve emirlere uygun olarak görevlerini yürütür.• Okulu düzenini sağlar• Okulu denetler.• Okulun amaçlarına uygun olarak yönetilmesinden, değerlendirilmesinden ve geliştirmesinden sorumludur.• Okul müdürü, görev tanımında belirtilen diğer görevleri yapar.
Müdür Baş Yardımcısı	-
Müdür Yardımcısı	<ul style="list-style-type: none">• Ders okutur.• Müdürün olmadığı zamanlarda müdüre vekâlet eder.• Okulun her türlü eğitim-öğretim, yönetim, öğrenci, personel, tahakkuk, ayniyat, yazışma, eğitici etkinlikler, yatılılık, bursluluk, güvenlik, beslenme, bakım, koruma, temizlik, düzen, nöbet, halkla ilişkiler gibi işleriyle ilgili olarak okul müdürü tarafından verilen görevleri yapar.• Müdür yardımcısı, görev tanımında belirtilen diğer görevleri de yapar.
Atölye ve Bölüm Şefleri	-
Öğretmenler	<ul style="list-style-type: none">• Branşı ile ilgili olarak yıllık ve günlük çalışma planını hazırlar.• Yıl içerisinde müfredata uygun olarak derslere girer.• Okulda nöbet tutar.• Taşımali öğrencilerle ilgili üzerine düşen görev ve sorumlulukları yerine getirir.• Yıl içerisinde başarısız olan öğrenciler ile ilgili olarak önlem alır.• Okul kurul toplantılarına ve diğer kurul toplantılarına katılır.• Okul Müdürünün verdiği diğer işleri yapar.
Yönetim İşleri ve Büro Memuru	-
Yardımcı Hizmetler Personeli	-

Tablo 9. İdari Personelin Hizmet Süresine İlişkin Bilgiler

Hizmet Süreleri	2024 Yıl İtibarıyla	
	Kişi Sayısı	Toplam
1-4 Yıl	0	2
5-6 Yıl	1 Müdür Yardımcısı	
7-10 Yıl	0	
10.....Üzeri	1 Okul Müdürü	

Tablo 10. Öğretmenlerin Hizmet Süreleri (Yıl İtibarıyla)

Hizmet Süreleri	Branşı	Kadın	Erkek	Hizmet Yılı	Toplam
1-3 Yıl	-	-	-	-	-
4-6 Yıl	-	-	-	-	-
7-10	Matematik	1		9	5
	Fen	1		10	
	Türkçe	1		10	
	İngilizce		1	10	
	Sosyal Bilgiler Öğretmeni		1	10	
11-15 Yıl	-	-	-	-	-
	-	-	-	-	-
20 ve üzeri	-	-	-	-	-

Tablo 11. Kurumdaki Mevcut Hizmetli/ Memur Sayısı

	Görevi	Erkek	Kadın	Eğitim Durumu	Hizmet Yılı	Toplam
1	Memur	0	0	-	-	0
2	Hizmetli	0	0	-	-	0

Tablo 12. Okul/kurum Rehberlik Hizmetleri

Mevcut Kapasite				Mevcut Kapasite Kullanımı ve Performans					
Psikolojik Danışman Norm Sayısı	Görev Yapan Psikolojik Danışman Sayısı	İhtiyaç Duyulan Psikolojik Danışman Sayısı	Görüşme Odası Sayısı	Danışmanlık Hizmeti Alan			Rehberlik Hizmetleri İle İlgili Düzenlenen Eğitim/Paylaşım Toplantısı vb. Faaliyet Sayısı		
				Öğrenci Sayısı	Öğretmen Sayısı	Veli Sayısı	Öğretmenlere Yönelik	Öğrencilere Yönelik	Velilere Yönelik
0	0	1	1	70	5	35	3	10	3

Okulumuzda Psikolojik Danışman normu bulunmamaktadır. Okulumuz müşavirlik hizmetleri kapsamında rehberlik hizmetlerinden yararlanabilmektedir.

Teknolojik Düzey

Okulumuzun teknolojik altyapısı ve teknolojiyi kullanabilme düzeyine ilişkin analiz yapılmıştır. Teknolojik kaynaklar başta olmak üzere okulumuzda bulunan çalışan durumdaki donanım malzemesine ilişkin bilgiye alttaki tabloda yer verilmiştir.

Tablo 13. Teknolojik Araç-Gereç Durumu

Araç-Gereçler	Mevcut Durum	İhtiyaç
Akıllı Tahta Sayısı	4	2
TV Sayısı	1	0
Fotokopi Makinesi Sayısı	1	1
Tarayıcı Sayısı	1	0
Güvenlik Kamerası Sayısı	10	0
Projeksiyon Sayısı	6	0
Taşınabilir Bilgisayar Sayısı	2	1
Yazıcı Sayısı	2	0
Masaüstü Bilgisayar Sayısı	3	0

Okulumuzun binası ile açık ve kapalı alanlarına ilişkin temel bilgiler altta yer almaktadır.

Tablo 14. Fiziki Mekân Durumu

OKUL YERLEŞKESİNE İLİŞKİN BİLGİLER				
Okulun Bölümleri		Özel Alanlar	Var	Yok
Okul Kat Sayısı	3	Çok Amaçlı Salon		✓
Derslik Sayısı	11	Çok Amaçlı Saha	✓	
Derslik Alanları (m2)	940 m2	Kütüphane	✓	
Kullanılan Derslik Sayısı	9	Fen Laboratuvarı	✓	
Şube Sayısı	4	Bilgisayar Laboratuvarı		✓
İdari Odaların Alanı (m2)	80 m2	İbadethane	✓	
Öğretmenler Odası (m2)	30 m2	İş Atölyesi		✓
Okul Oturum Alanı (m2)	660 m2	Beceri Atölyesi		✓
Okul Bahçesi (Açık Alan)(m2)	6702 m2	Pansiyon		✓
Okul Kapalı Alan (m2)	1960 m2			
Kantin (m2)	30 m2			
Tuvalet Sayısı	6			

2.7.3. Mali Kaynaklar

Okul/Kurumun mali kaynak analizi aşağıda belirtilmiştir.

Tablo 15. Kaynak Tablosu

Kaynaklar	2023	2024	2025	2026	2027	2028
Genel Bütçe	-	-	-	-	-	-
Okul Aile Birliği	40.170tl	45.000	50.000	55.000	60.000	65.000
Özel İdare	-	-	-	-	-	-
Kira Gelirleri	8,500tl	13.000	14.000	15.000	16.000	17.000
Döner Sermaye	-	-	-	-	-	-
Dış Kaynak/Projeler	-	-	-	-	-	-
Diğer	-	-	-	-	-	-
TOPLAM	48.170,00	48.000	64.000	70.000	76.000	82.100

Tablo 16. Gelir-Gider Tablosu

YILLAR	2021		2022		2023	
	GELİR	GİDER	GELİR	GİDER	GELİR	GİDER
Temizlik		0		4.349,48		6.963,60
Küçük Onarım		0				
Bilgisayar Harcamaları		0				
Büro Makinaları Harcamaları	2.600,00	0				
Telefon		0				
Sosyal Faaliyetler	(Harcamayı Ergene İlçe MEM yapmıştır.)	0	21.700,00		13.700,00	
Kırtasiye		0		1.948,92		6.688,00
On Bin Okul Projesi Donatım		0		14.678,14		
GENEL		0		20.976,56		13.651,00

2.7.4. İstatistiki Veriler

Tablo 17. Öğrenci durumu

Sınıf Mevcudu	2021	2022	2023	Kaynaştırma Öğrencisi Sayıları	2021	2022	2023
5. Sınıf	22	25	19	5. Sınıf	1	1	0
6. Sınıf	27	23	24	6. Sınıf	0	1	1
7. Sınıf	28	29	26	7. Sınıf	1	0	2
8. Sınıf	15	27	25	8. Sınıf	0	1	0

Tablo 18. Öğrenci kursları

Öğrenci Kursları	Katılan Öğrenci Sayıları			Görev Alan Öğretmen Sayıları		
	2021	2022	2023	2021	2022	2023
Türkçe	0	30	17	0	1	1
Matematik	0	15	17	0	1	1
Fen Bilimleri	0	15	17	0	1	1
Sosyal Bilgiler	0	15	17	0	1	1
İngilizce	0	30	17	0	1	1
Din Kültürü	0	0	0	0	0	0

Tablo 19. Okul/kurumun akademik başarısı

İstatistik Veriler	2021-2023 Durumları		
	2021 Durum	2022 Durum	2023 Durum
Bir eğitim ve öğretim döneminde bilimsel, kültürel, sanatsal ve sportif alanlarda en az bir faaliyete katılan öğrenci oranı (%)	%50	%75	%80
Ortaöğretime merkezi sınavla yerleşen öğrenci oranı (%)	%14,5	%12	%12,5
Sınıfını doğrudan geçen öğrencilerin sınıf mevcuduna oranı	%100	%100	%100
Sınıf tekrarı yapan öğrenci sayısı	0	0	0
EBA Ders Portalı öğretmen başına aylık ortalama sistemde kalma miktarı (dakika olarak)	150	210	300
EBA Ders Portalı öğrenci başına aylık ortalama sistemde kalma miktarı (dakika olarak)	80	90	220
Öğrenci başına okunan kitap sayısı (adet)	9,98	10,9	12,1
Sınavla öğrenci alan liselere giriş yapan öğrenci sayısı	3	3	3
İl ve ilçe düzeyinde katılım gösterilen sportif faaliyet sayısı	5	3	5
Okuldaki lisanslı sporcu sayısı	30	14	40

Okulumuzda belirli günler ve haftaların tümü tüm öğretmen ve öğrencilerimizin katılımıyla özverili olarak gerçekleştirilir. 23 Nisan Ulusal Egemenlik ve Çocuk Bayramı Törenimiz tüm köyden vatandaşlarımızın katılımıyla coşkulu şekilde kutlanır. Bu sene ortaya koyduğumuz bando takımı gösterisine ilgi büyük olmuştur. Okulda düzenlenen kermesimizde tüm öğretmen öğrenci ve velilerimiz görev alır ve okulumuz için önemli katkılar sağlar.

Tablo 20. Okul Gezileri

2021	2022	2023
Gezi yok.	Gezi yok.	Gezi yok.

Ulusal Proje, Yarışmalar:

Okulumuz 2023 yılında İngilizce alanında Little Princess projesi ile E- Twinning Ulusal Kalite etiketi almıştır.

Öğrenci Devam Durumu:

Öğrencilerimizin devam devamsızlık durumlarının takibi okul yönetimince sıkı şekilde yapılır devamsızlığın arttığı durumlarda gerekli iş ve işlemler hızlıca yapılarak öğrencinin okula devamı sağlanır. Son üç yıl içerisinde devamsızlık nedeniyle sınıf tekrarına kalan öğrencimiz bulunmamaktadır.

Sosyal Kulüplerin Çalışması:

Gezi kulübümüz aktif olarak geziler planlamak ve gerçekleştirmektedir. Gezilerimiz yukarıda okul gezilerimiz tablosunda belirtilmiştir. Sivil Savunma Kulübümüz son üç yıldır okulumuzda gerçekleştirilen tatbikatları yürütmektedir. Bu tatbikatlar: Tahliye tatbikatı, yangın tatbikatı, deprem tatbikatı olarak gerçekleştirilmektedir.

Engelli Öğrenciler İçin Kolaylaştırıcı Çalışmalar :

Engelli öğrenciler için okulumuzda engelli rampası bulunmaktadır.

Okulun Ulaşım Durumu:

Okulumuz Çorlu merkeze 19 km mesafededir. Okulumuza ulaşım Çorlu'dan saatte bir kalkan minibüs seferleriyle gerçekleştirilmektedir. Öğretmenlerimizin çoğu kendi araçlarıyla okulumuza gelmektedir. Öğrencilerimizden ise 53 tanesi Ahimehmet ve Esenler'den taşınmalı eğitim yoluyla okulumuza ulaşım sağlamaktadır.

Okulun Fiziki Durumu:

Okulumuz fiziki mekanlarına ait bilgiler yukarıdaki tablo 11'de verilmiştir.

Kantin, Yemekhane:

Okulumuzda son üç yıldır Okul Aile Birliği tarafından işletilen bir kantin bulunmaktadır. Kantinin okulumuza maddi olarak katkısı bulunmasının yanında öğrencilerin okul dışına çıkmasını engelleme açısından büyük faydaları vardır. Ayrıca öğretmenler ve öğrencilerin yakınlarda market benzeri yerler olmadığından kantinden ihtiyaçlarını karşılama noktasında hatırı sayılır bir avantaj sağlamaktadır.

Isınma durumu:

Sivil savunma çalışmalarına yönelik olarak : Yangın tertibatı, yangın tüpü, ikaz alarm zili, elektrik tertibatının kontrolü, baca temizliği, kalorifer kazanının temizliği düzenli olarak kontrol edilip eksiklikler giderilmekte ve gereken tatbikatlar zamanında yapılmaktadır.

2.8. Çevre Analizi (PESTLE)

Çevre analiziyle okul/kurum üzerinde etkili olan veya olabilecek dışsal değişimler, eğilimler değerlendirilmeye ve politik, ekonomik, sosyal ve teknolojik faktörler belirlenmeye çalışılmıştır. Okulun dış çevresinin iyi analiz edilmesiyle fırsatlar avantaja çevirebilir, tehditler en aza indirilebilir. Kurumu bir şekilde etkileyen dış çevre faktörleri, organizasyonun kontrolü ve etkisi dışındadır; ancak ürün geliştirme, iş planları, stratejik planlar ortaya koyma aşamasında bilinmesi ya da tahmin edilmesi çok önemlidir. Bu inceleme ve tahmin işlemleri için de PEST analizi, çok önemli bir analiz aracı olarak karşımıza çıkmaktadır.

Tablo 21. PESTLE Analiz Tablosu

Politik-Yasal etkenler	Ekonomik etkenler
<ul style="list-style-type: none">● Kalkınma Planı ve Orta Vadeli Program,● Bakanlık, il ve ilçe stratejik planlarının incelenmesi,● Yasal yükümlülüklerin belirlenmesi,● Oluşturulması gereken kurul ve komisyonlar,● Okul/kurum çevresindeki politik durum.	<ul style="list-style-type: none">● Okul/kurumun bulunduğu çevrenin genel gelir durumu,● İş kapasitesi,● Okul/kurumun gelirini arttırıcı unsurlar,● Okul/kurumun giderlerini arttıran unsurlar,● Tasarruf sağlama imkânları,● İşsizlik durumu,● Mal-ürün ve hizmet satın alma imkânları,● Kullanılabilir bütçe
Sosyokültürel etkenler	Teknolojik etkenler
<ul style="list-style-type: none">● Kariyer beklentileri,● Ailelerin ve öğrencilerin bilinçlenmeleri,● Aile yapısındaki değişimler (geniş aileden çekirdek aileye geçiş, erken yaşta evlenme vs.),● Nüfus artışı,● Göç,● Nüfusun yaş gruplarına göre dağılımı,● Hayat beklentilerindeki değişimler (Hızlı para kazanma hırsları, lüks yaşama düşkünlük, kırsal alanda kentsel yaşam),● Beslenme alışkanlıkları,● Değerler, mesleki etik kuralları vb.	<ul style="list-style-type: none">● Okul/kurumun teknoloji kullanım durumu● e- Devlet uygulamaları,● Dijital Platformlar üzerinden uzaktan eğitim imkânları,● Okul/kurumun sahip olmadığı teknolojik araçlar● Personelin ve öğrencilerin teknoloji kullanım kapasiteleri,● Personelin ve öğrencilerin sahip olduğu teknolojik araçlar,● Teknoloji alanındaki gelişmeler● Teknolojinin eğitimde kullanımı
Çevresel Etkenler	
<ul style="list-style-type: none">● Hava ve su kirlenmesi,● Toprak yapısı,● Bitki örtüsü,● Doğal kaynakların korunması için yapılan çalışmalar,● Çevrede yoğunluk gösteren hastalıklar,● Doğal afetler (deprem kuşağında bulunma, Covid 19, kene vakaları vb.)	

2.9. GZFT Analizi

Okulumuzun temel istatistiklerinde verilen okul künyesi, çalışan bilgileri, bina bilgileri, teknolojik kaynak bilgileri ve gelir gider bilgileri ile paydaş anketleri sonucunda ortaya çıkan sorun ve gelişime açık alanlar iç ve dış faktör olarak değerlendirilerek GZFT tablosunda belirtilmiştir. Dolayısıyla olguyu belirten istatistikler ile algıyı ölçen anketlerden çıkan sonuçlar tek bir analizde birleştirilmiştir.

Kurumun güçlü ve zayıf yönleri donanım, malzeme, çalışan, iş yapma becerisi, kurumsal iletişim gibi çok çeşitli alanlarda kendisinden kaynaklı olan güçlülükleri ve zayıflıkları ifade etmektedir ve ayırında temel olarak okul müdürü/müdürlüğü kapsamında bakılarak iç faktör ve dış faktör ayrımı yapılmıştır.

Tablo 22. GZFT Listesi İç Çevre

İç Çevre	
Güçlü Yönler	Zayıf Yönler
Ders ve ders dışı faaliyetlere istekli, öğrenmeye açık ve okul kurallarına uyumlu öğrencilerimizin olması.	Davranış bozukluğu gösteren bazı öğrencilerin olması.
Kendini geliştiren, gelişime açık ve teknolojiyi kullanan öğretmenlerimizin olması.	Okulumuzda çalışan tüm öğretmenlerin mahallemizde değil ilçe merkezinde ikamet ediyor olmaları.
Genç ve çocukları ile ilgili olmaları.	Velilerin çoğunluğunun çalışmaları sebebiyle yapılan toplantılara katılımların az olması. Boşanmış velilerin çokluğu.
Konum olarak Okulumuzun çevresinde çocukların güvenliğini tehdit edici unsurlar bulunmaması, sınıf mevcudunun eğitim-öğretim için uygun olması.	Köy Okulu olmamız dolayısıyla öğrencilerin, eğitim-öğretim ile ilgili ihtiyaçlarını karşılayabilecekleri alanlara uzak olması.
Donanımlı, yeniliklere açık, ileri görüşlü, demokratik anlayışa sahip bir idareye sahip olunması.	Okulumuza yapılan bağışlarının yetersiz olması.
Tüm sınıflarımızda bilgisayar, projeksiyon, akıllı tahta ve internet erişimi olması.	Faaliyetler Çok amaçlı kapalı bir salonumuzun olmaması.
İlgili ve isteki Okul Aile Birliğine sahip olmamız ve ihtiyaçlarımızın karşılanıyor olması. Hayırseverlerin bulunması.	Doğalgaz sisteminin halen köyümüze ve okulumuza gelmemiş olması
İdareci ve öğretmenler arasındaki sevgi saygının kuvvetli olması ve öğretmenlerin özverili çalışması.	
Beyaz Bayrak ve Beslenme Dostu Okul sertifikalarımızın bulunması.	

Tablo 23. GZFT Listesi Dış Çevre

Dış Çevre	
Fırsatlar	Tehditler
Bölgedeki yerel yönetimlerin eğitime ve eğitim çalışmalarına önem vermesi.	Mahallemizde ikamet eden halkın genellikle düşük gelirli olması.
Sanayi bölgesi olması ve köyün topraklarının değerli olması sebebiyle hayırseverlerin fazla olması.	Vardiya sisteminde çalışan ailelerin dağınık bir aile yapısı olması.
Velilerimizin büyük bir çoğunluğunun yeniliklere açık, çağdaş, farklılıklara saygılı insanlar olması.	Köyde internet hızının sıkıntılı olması çalışan velilerin öğrencileri teknoloji bağımlılığı konusunda denetleyememesi.
Velilerimizin temel teknolojik araç gereci kullanabilmesi.	Sanayi bölgesi olması dolayısıyla havanın kirli olması
2023 vizyonunun çağdaş eğitimi desteklemesi.	

2.10. Tespit ve İhtiyaçların Belirlenmesi

Tespitler:

Okulumuz köy okulu olması nedeniyle çevre imkanlarından daha az düzeyde yararlanmaktadır. Okulumuz çevresinde öğrencilerin kırtasiye ve gıda alışverişi yapabilecekleri bir yer bulunmamaktadır. Bu sorun okul kantinimiz olması nedeniyle büyük ölçüde çözülmektedir.

Okulumuza ulaşım ilçe merkezinden saatte bir kalkan dolmuşlarla sağlanmaktadır. Bu durum öğretmenler için kendi araçlarını kullanmaları veya toplu şekilde ulaşım sağlamaları yoluyla çözülsede okulumuz açısından bir dezavantaj niteliğindedir.

Okulumuz katı yakıtlı kalorifer sistemiyle ısınmaktadır. Okulumuz için en büyük eksik doğalgaz ile ısınmamasıdır. Bu sorun okulumuz için kazan yakma belgeli personel ihtiyacı doğurduğundan ekonomik zorlayıcıdır.

Okulumuz taşınmalı eğitim kapsamındadır. Çevre köylerden gelen öğrencilerin beslenme ve taşınma işlemleri titizlikle takip edilmektedir.

Okulumuz Ergene İlçe Milli Eğitim Müdürlüğü tarafından düzenlenen tüm yarışma ve projelere yüksek katılım sağlamaktadır. 2024 yılında düzenlenen ortaokullar arası düzenlenen bilgi yarışmasında 8. Sınıf öğrencilerimiz 1. Olarak okulumuzu gururlandırmıştır. Ayrıca okulumuz Ergene İlçe Gençlik ve Spor Müdürlüğü tarafından düzenlenen müsabakalara da yüksek seviyede katılım sağlamaya gayret etmektedir.

İhtiyaçlar:

Köyümüze gelen servislerin sabah ve öğleden sonra sefer sayılarının arttırılması okulumuzun ihtiyaçları arasındadır.

Doğalgaz yakıtlı ısınma sistemi okulumuzun en önemli ihtiyacıdır.

Okulumuza gelen bağışların yetersiz olması okul işleyişi açısından önemli problemler yaratmasa bağış miktarının artması eğitim öğretimin fiziki boyutunu iyileştirici uygulama ve projelere kapı açacağından bir ihtiyaç niteliği taşımaktadır.

Faaliyetler için çok amaçlı kapalı bir salonumuzun olmaması okulumuzun bir diğer ihtiyacıdır.

3.BÖLÜM

GELECEĞE BAKIŞ

3. GELECEĐE BAKIŐ

3.1. Misyon

Büyük düşünöbilen ve bunu hayata geçirme çabasinda olan, insanların mutluluđunu hedeflemiş, milli ve manevi kültürünü evrensel değerler içinde koruyup geliştiren, bilgiyi etkili ve verimli kullanabilecek, dünya çapında bireyler yetiştiren bir eğitim kurumu olmaktadır.

3.2. Vizyon

Her öğrencinin iyi bir üst eğitim kurumuna yerleşmesini ve sosyal becerilerini geliştirmesini, toplumsal ve milli değerleri yaşamasını sağlamak, çocuklarımıza mutlu ve başarılı bireyler olma isteđi ve yeteneđini kazandırmaktır.

3.3. Temel Deđerler

- Önce insan,
- Karşılıklı güven ve dürüstlük,
- Sabırlı, hoşgörölü ve kararlılık,
- Eğitimde süreklilik anlayışı,
- Adaletli performans değerlendirme,
- Bireysel farkları dikkate almak,
- Kendisiyle ve çevresi ile barışık olmak,
- Yetkinlik, üretkenlik ve girişimcilik ruhuna sahip olmak,
- Dođa ve çevreyi koruma bilinci,
- Sürekli gelişim,
- Sorumluluk duygusu ve kendine güven bilincini kazandıracak.

3.4. AMAÇ, HEDEF VE PERFORMANS GÖSTERGESİ İLE STRATEJİLERİN BELİRLENMESİ

Tablo 24. Eğitim-Öğretime Erişim Ve Katılım

TEMA	EĞİTİM-ÖĞRETİME ERİŞİM ve KATILIM								
Amaç 1	Öğrencilerin eğitim öğretime etkin katılımlarıyla donanımlı olarak bir üst öğrenime geçişi sağlanacaktır.								
Hedef 1.1	Öğrenme kayıpları önleyici çalışmalar yapılarak azaltılacaktır.								
Performans Göstergeleri	Hedefe Etkisi	Başlangıç Değeri	2024	2025	2026	2027	2028	İzleme Sıklığı	Rapor Sıklığı
PG 1.1.1. Bir eğitim ve öğretim yılında destekleme ve yetiştirme kurslarına kayıt yaptıran öğrenci oranı (%)	%40	%70	%75	%80	%90	%92	%93	6 Ay	6Ayda bir.
PG 1.1.2. 20 gün ve üzeri özürsüz devamsızlık yapan öğrenci oranı (%)	%30	%6,02	%5,00	%4	%3	%2	%1	6 Ay	6Ayda bir.
PG 1.1.3. 20 gün ve üzeri özürlü devamsızlık yapan öğrenci oranı (%)	%30	%2,40	%2	%1,50	%1,00	%0,50	%0,50	6 Ay	6Ayda bir.
Koordinatör Birim	Okul idaresi.								
İş birliği Yapılacak Birimler	Öğrenci davranışlarını değerlendirme kurulu.								
Riskler	R.1. Dijital platforma ulaşmadaki mali yetersizlikler								
Stratejiler	<p>S1. Öğrencilerin genel derslerdeki kazanım eksiklikleri tespit edilerek destekleme ve yetiştirme kurslarıyla akademik yeterliklerinin artırılması sağlanacaktır.</p> <p>S2. Dijital platformlar aracılığıyla öğrencilerin tamamlayıcı ve destekleyici eğitim almaları sağlanacaktır.</p> <p>S3. DYK'lara yönelik ders içeriklerine katkı sağlayacak etkinlik, okuma vb aktivitelerin zenginleştirilmesi sağlanacaktır.</p> <p>S4. DYK içerikleri öğrencinin hazır bulunuşluk seviyesi dikkate alınarak hazırlanacaktır.</p> <p>S5. Öğrencilerin devamsızlık nedenleri tespit edilerek devamsızlığa neden olan etmenler giderilecektir.</p>								
Maliyet Tahmini	Maliyet tahmini bu amaç için toplam 12.000,00tl dir.								
Tespitler	T.1. DYK'lara başvuru yapanların yarıya yakını düzenli devam etmemektedir.								
İhtiyaçlar	İ.1. Öğrenci veli iş birliğiyle kurslara katılım oranının daha yükseğe çıkarılması.								

Tablo 25. Eğitim-Öğretimde Kalite

TEMA	EĞİTİM-ÖĞRETİMDE KALİTE								
Amaç 2	Ortaokul kademesinde öğrencilerin kaliteli eğitime erişimleri fırsat eşitliği temelinde artırılarak bilişsel, duyuşsal ve fiziksel olarak çok yönlü gelişimleri sağlanacak ve temel hayat becerilerini edinmiş öğrenciler yetiştirilecektir.								
Hedef 2.1	Öğrencilerin bilimsel, kültürel, sanatsal, sportif ve toplum hizmeti alanlarında ders dışı etkinliklere katılım oranı artırılabacaktır								
Performans Göstergeleri	Hedefe Etkisi	Başlangıç Değeri	2024	2025	2026	2027	2028	İzleme Sıklığı	Rapor Sıklığı
PG 2.1.1 Okulda bir eğitim ve öğretim döneminde bilimsel, kültürel, sanatsal ve sportif alanlarda en az bir faaliyete katılan öğrenci oranı (%)	% 25	% 90	% 92	% 94	% 96	% 98	% 98	6 Ay	6 Ayda bir
PG 2.1.2 Bir eğitim ve öğretim yılında en az iki sosyal sorumluluk ve toplum hizmeti çalışmalarına katılan öğrenci oranı (%)	% 25	%40	%45	%50	%55	%60	%65	6 Ay	6 Ayda bir
PG 2.1.3 Bir eğitim ve öğretim yılında yerel, ulusal ve uluslararası proje, yarışma vb. etkinliklere katılan öğrenci oranı (%)	% 25	%60	%65	%70	%75	%80	%85	6 Ay	6 Ayda bir
PG 2.1.4 Okulda bir eğitim ve öğretim yılında geleneksel çocuk oyunlarına yönelik olarak düzenlenen alan/mekan sayısı.	% 25	3	4	5	6	7	8	6 Ay	6 Ayda bir
Koordinatör Birim	Okul idaresi.								
İş birliği Yapılacak Birimler	Ergene MEM, Ergene İlçe GSM,Ergene Belediyesi, Okul Sosyal Kulüpleri.								
Riskler	R.1. Taşınmalı eğitim dolayısıyla öğrencilerin faaliyet bitişlerinde ulaşım sorunu olması.								

Stratejiler	<p>S1 Her bir öğrencinin bir kulüp faaliyetinde aktif olarak yer alması sağlanarak kulüp faaliyetlerinin etkinliği artırılabacaktır.</p> <p>S2 Öğrencilerin seviyelerine uygun olarak toplumsal sorunların çözümüne katkı sağlamak ve farkındalık oluşturmak amacıyla afet ve acil durum, çevre, eğitim, spor, kültür ve turizm, sağlık ve sosyal hizmetler alanlarında toplum hizmeti faaliyetlerine katılımları artırılabacaktır.</p> <p>S3 Okul bünyesinde yarışmalar düzenlenecektir.</p> <p>S4 Diğer kurum ve kuruluşlarla iş birliği içerisinde yürütülen bilimsel, sosyal, kültürel, sanatsal ve sportif alanlardaki faaliyetler artırılabacaktır.</p> <p>S5 Okul bahçeleri çocukların geleneksel oyunlarla vakit geçirmelerini sağlayacak ve gelişimlerini destekleyecek şekilde etkin olarak kullanılacaktır.</p>
Maliyet Tahmini	Maliyet tahmini bu amaç için toplam 12.000,00tl dir.
Tespitler	<p>T.1. Öğrenciler bilimsel, sosyal, kültürel, sanatsal ve sportif alanlardaki faaliyetlere ilgi duymaktadır.</p> <p>T.2. Okul bahçemiz çocukların geleneksel oyunlarla vakit geçirmelerini sağlayacak ve gelişimlerini destekleyecek şekilde etkin olarak kullanılmasına elverişlidir.</p> <p>T.3. Okul bahçemiz geleneksel çocuk oyunlarına yönelik olarak düzenlenmiş ancak oyun alanı çizim sayımız arttırılacaktır.</p> <p>T.4. Öğrencilerimizin ilçe veya ilde düzenlenen yarışmalara katılımı için daima araç gerekmektedir.</p>
İhtiyaçlar	<p>i.1. Öğrencilerin bilimsel, sosyal, kültürel, sanatsal ve sportif alanlardaki faaliyetlere katılım sayısının arttırılması.</p> <p>i.2. Okul bahçe düzenlemesinde kullanılacak malzeme ihtiyacımız oluşacaktır.</p> <p>i.3. Öğrencilerimizin ilçe veya ilde düzenlenen yarışmalara katılımı için daima araç ihtiyacı oluşmaktadır</p>

Tablo 26. Kurumsal Kapasite

TEMA	KURUMSAL KAPASİTE									
Amaç 3	Eğitim ortamlarının fiziki imkânları geliştirilecektir.									
Hedef 3.1	Temel eğitimde okulların niteliğini arttıracak uygulamalara ve çalışmalara yer verilmesi sağlanacaktır.									
Performans Göstergeleri	Hedefe Etkisi	Başlangıç Değeri	2024	2025	2026	2027	2028	İzleme Sıklığı	Rapor Sıklığı	
PG 1.1.1 İyileştirilen fiziki mekân sayısı.	% 100	3	4	5	6	7	8	6 Ay	6 Ayda bir	
Koordinatör Birim	Okul İdaresi									
İş birliği Yapılacak Birimler	Okul Aile Birliği, Hayırseverler, Belediye.									
Riskler	R.1. Gerekli bütçenin oluşturulamaması.									
Stratejiler	S1 Fiziki mekânların iyileştirilmesi için kamu idareleri, belediyeler ve işverenlerle iş birlikleri yapılacaktır. S2 Atölye ve laboratuvarların iyileştirilmesi için sektör ile iş birlikleri yapılacaktır.									
Maliyet Tahmini	Yıllık maliyet tahmini olarak 60.000,00 TL belirlenmiştir.									
Tespitler	Okulun Laboratuvar,konferans salonu,kütüphanelerinin bakımı,iyileştirilmesi ve kapasitesinin arttırılması.									
İhtiyaçlar	Okulun Laboratuvar,konferans salonu,kütüphanelerinin bakımı,iyileştirilmesi ve kapasitesinin arttırılması gibi konularda çalışmalara ihtiyaç vardır.									

4.BÖLÜM

MALİYETLENDİRME

4.1. Maliyetlendirme

Tablo 27. Tahmini Maliyet Tablosu

	2024	2025	2026	2027	2028	Toplam Maliyet
Amaç 1	2000	2200	2400	2600	2800	12000
Hedef 1.1	2000	2200	2400	2600	2800	12000
Amaç 2	2000	2200	2400	2600	2800	12000
Hedef 2.1	2000	2200	2400	2600	2800	12000
Amaç 3	10000	11000	12000	13000	14000	60000
Hedef 3.1	10000	11000	12000	13000	14000	60000
Genel Yönetim Giderleri	10000	11000	12000	13000	14000	60000
TOPLAM	38000	41800	45600	49400	53200	228000

5.BÖLÜM

İZLEME VE DEĞERLENDİRME

5. İZLEME VE DEĞERLENDİRME

Stratejik planlarda yer alan amaç ve hedeflere ulaşma durumlarının tespiti ve bu yolla stratejik planlardaki amaç ve hedeflerin gerçekleştirilebilmesi için gerekli tedbirlerin alınması izleme ve değerlendirme ile mümkün olmaktadır. Stratejik Planda yer alan performans göstergelerinin gerçekleşme durumlarının tespiti yılda iki kez yapılacaktır. Her yılın ilk altı ayında ilgili hedefe ait performans göstergelerinin performans düzeyi dikkate alınarak yapılan izlemenin ardından, yılsonu itibarıyla hedeflenen değere ulaşıp ulaşılmadığının analizi yapılacaktır.

Ek-2 Stratejik Plan Mimarisi

Eđitime ve Öğretime Erişim ve Katılım

1.1. Okula devam ve tamamlama

- 1.1.1. Sınıf tekrarı
- 1.1.2. Okulu bırakma
- 1.1.3. Devamsızlık

1.2. Ders Dışı etkinliklere katılım

- 1.2.1. Kulüp faaliyetleri
- 1.2.2. Gezi, Fuar ve Gözlem Faaliyetleri
- 1.2.3. Sosyal Sorumluluk Faaliyetleri
- 1.2.4. Bölgesel (yerel), Ulusal ve Uluslararası Proje, Yarışma vb. Etkinliklere Katılım

1.3. Özel eğitime ihtiyaç duyan bireylerin erişimi

1.4. Destekleme ve yetiştirme kurslarına katılım ve devam

1.5. Özel politika gerektiren grupların eğitim ve öğretime erişimi (göçmenler, romanlar, mevsimlik tarım işçilerinin çocuklarının eğitimi vd.)

1.6. Uzaktan eğitim faaliyetlerine katılım

1.7. Bir üst öğrenime geçiş

1.8. Mezuniyet oranı

2. Eğitim ve Öğretimde Kalite

2.1. Akademik Kazanımlar

- 2.1.1. Türkçe ve yabancı dil
 - 2.1.1.1. Dinleme
 - 2.1.1.2. Konuşma
 - 2.1.1.3. Okuma
 - 2.1.1.4. Yazma
 - 2.1.1.5. Okunan Kitap Sayısı
 - 2.1.1.6. Okuma, Yazma ve Konuşma Etkinlikleri
- 2.1.2. Matematik
- 2.1.3. Fen Bilimleri
- 2.1.4. Sosyal Bilimler
- 2.1.5. Meslek Dersleri
- 2.1.6. Eğitim Bilişim Ağı

2.2. 21.yy. Becerileri

- 2.2.1. STEM
- 2.2.2. Yapay Zekâ
- 2.2.3. Çevre ve İklim Değişikliği
 - 2.2.3.1. Kaynakların Tasarruflu Kullanımı
- 2.2.4. Finansal Okuryazarlık
- 2.2.5. Dijital Okuryazarlık
- 2.2.6. İletişim ve İş Birliği
- 2.2.7. Bilgi ve Medya Okuryazarlığı
- 2.2.8. Girişimcilik
- 2.2.9. Sosyal ve Kültürlerarası Beceriler
- 2.2.10. Problem Çözme Becerileri (Matematiksel problem çözmeden çatışma çözmeye kadar detaylandırılabilir.)
- 2.2.11. Eleştirel Düşünme Becerileri
- 2.2.12. *Yaratıcılık (Yenilikçilik) ve Bilimsel Araştırma Becerileri
- 2.2.13. Veri Okuryazarlığı
- 2.2.14. Sürdürülebilirlik ve İleri Dönüşüm

2.3. Toplumsal Yaşam Becerileri

2.3.1. Sevgi, Saygı, Adalet ve Hoşgörü Kazanımları

2.3.2. Ahlaki ve Etik Değerler

2.4. Değerler Eğitimi

2.4.1. Okul Hizmetlerine Katılım (temizlik, bakım vb.)

2.4.2. Sosyal Sorumluluk Çalışmaları

2.5. Ölçme ve Değerlendirme

2.5.1. Okul Sınavları

2.5.2. Ulusal Sınavlar

2.5.3. Ulusal ve Uluslararası Faaliyetlerde Alınan Dereceler

2.6. Sektöre, Üst Öğrenime Hazırlık ve İstihdam

2.6.1. Atölye Eğitimleri

2.6.2. Staj Eğitimleri

2.6.3. Buluş, Patent, Endüstriyel Tasarım, Marka ve Faydalı Model

2.6.4. Mesleki Alan Etkinlikleri

2.6.5. Mesleki Eğitime Katkı Sağlayacak İş Birlikleri

2.7. Rehberlik

2.7.1. Eğitsel Rehberlik

2.7.2. Mesleki Rehberlik

2.7.3. Kişisel Rehberlik

2.7.4. Oryantasyon

2.7.5. Aile rehberliği

3. Kurumsal Kapasite

3.1. Fiziksel İmkânlar ve Donatım

3.1.1. Derslikler

3.1.2. Spor Salonu

3.1.3. Kütüphane

3.1.4. Çok amaçlı Salon

3.1.5. Öğretmenler Odası

3.1.6. İdari Bölümler

3.1.7. Okul Bahçesi

3.1.8. Atölyeler

3.1.9. Laboratuvarlar

3.1.10. Yatakhane/Pansiyon

3.1.11. Yemekhane

3.1.12. Tuvaletler

3.1.13. Oyun Alanları

3.1.14. Bilişim Sınıfları

3.2. Mali Yönetim

3.2.1. Döner Sermaye Gelirleri

3.2.2. Mal ve Hizmet Alımları

3.2.3. Enerji Verimliliği

3.2.4. Kaynak Tasarrufu

3.3. İnsan kaynakları

3.3.1. Öğretmenlerin Mesleki Gelişimi

3.3.1.1. Okul Temelli Mesleki Gelişim Faaliyetleri

3.3.1.2. Öğretmen Bilişim Ağı

3.3.1.3. Mahalli Hizmet İçi Eğitimler

3.3.1.4. Aday Öğretmenlik

3.3.1.5. Mentorluk ve Koçluk

3.3.1.6. Ulusal ve Uluslararası İyi Uygulama Örnekleri

3.3.1.7. Personel Ödül Yönetimi

3.3.2. Okul Yöneticilerinin Mesleki Gelişimi

3.3.2.1. Öğretmen Bilişim Ağı

- 3.3.2.2. Mahalli Hizmet İi Eđitimler
- 3.3.2.3. Mentorluk ve Koluk
- 3.3.2.4. Ulusal ve Uluslararası İyi Uygulama rnekleri
- 3.3.3. Destek Personelinin Mesleki Geliřimi
- 3.3.4. Motivasyon
- 3.3.5. İř Doyumu
- 3.3.6. Oryantasyon
- 3.3.7. Personelin İyi Olma Hali
- 3.4. Organizasyon**
 - 3.4.1. Grev Dađılımı
 - 3.4.2. Kurul ve Komisyonlar
 - 3.4.3. Okul Aile Birliđi
 - 3.4.4. Katılımcılık
 - 3.4.5. Őeffaflık ve Hesap Verebilirlik
 - 3.4.6. İzleme ve Deđerlendirme
 - 3.4.7. Bilgi ve İletiřim Teknolojilerinden Yararlanma
 - 3.4.8. đrenci İřlerinin Ynetimi
 - 3.4.9. Kurum İi İletiřim
 - 3.4.10. Okul Toplum İliřkileri
 - 3.4.11. Kurumlar Arası İletiřim ve İř Birliđi
- 3.5. Okul Sađlıđı ve Gvenliđi**
 - 3.5.1. Kantin
 - 3.5.2. Tuvaletler
 - 3.5.3. Temizlik ve Hijyen Farkındalıđı
 - 3.5.4. Sađlıklı Beslenme ve Obezite
 - 3.5.5. Bulařıcı Hastalıklar
 - 3.5.6. Bađımlılıkla Mcadele
 - 3.5.7. Gıda Gvenliđi
 - 3.5.8. Okul evresi Gvenliđi
 - 3.5.9. İř Sađlıđı ve Gvenliđi (Okul Kazaları, Atlye Denetimleri vb.)
 - 3.5.10. Zorbalık ve Őiddet
- 3.6. Sivil Savunma**
 - 3.6.1. İlk Yardım ve Acil Durum
 - 3.6.2. Afet riski azaltma
 - 3.6.2.1. Deprem
 - 3.6.2.2. Sel
 - 3.6.2.3. Heyelan
 - 3.6.2.4. Yangın
 - 3.6.2.5. ıđ
 - 3.6.2.6. Salgın hastalıklar

EK-3 Örnek İzleme ve Değerlendirme Şablonu

2024-2025 Eğitim Öğretim Yılı Stratejik Plan İzleme ve Değerlendirme Tablosu					
A1					
H1.1					
Hedef 1.1 Performansı					
Sorumlu Birim					
Performans Göstergesi	Hedefe Etkisi (%)	Plan Dönemi Başlangıç Değeri *(A)	İzleme Dönemindeki Yıl Sonu Hedeflenen Değer (B)	İzleme Dönemindeki Gerçekleşme Değeri (C)	Performans (%) (C-A)/(B-A)
PG 1.1.1 Her dönem sınıf velilerine yönelik düzenlenen etkinlik sayısı	60	0	1	1	100
PG 1.1.2 En az bir aile eğitimi alan veli oranı (%)	40	25	75	60	70
Hedefe İlişkin Değerlendirmeler					
<p>2024-2025 eğitim öğretim yılında PG 1.1.1 için performansın %100 oranında gerçekleştiği görülmektedir. 2024-2025 eğitim öğretim yılında PG 1.1.2 için performansı %70 oranında gerçekleştiği göz önünde bulundurularak ailelerin eğitim faaliyetlerine katılımının artırılması için sınıf rehber öğretmenleri aracılığıyla telefon görüşmeleri yapılması planlanmıştır.</p>					

* 2024-2028 dönemini kapsayan stratejik plan için 2023 yılsonu değeridir.

**Her yılın ilk altı ayında, ilgili hedefe ait performans göstergelerinin performans düzeyi dikkate alınarak izlemenin yapıldığı yılın sonu itibarıyla hedeflenen değere ulaşıp ulaşılamayacağının analizi yapılır. Hedeflene değere ulaşılmasını engelleyecek hususlar ve riskler varsa değerlendirilir. Hedeflenen değere ulaşılmasını sağlayacak temel tedbirler kısaca yer verilir.

*PG 1.1.1'in performansının hedefe etkisinin çarpımı ile PG 1.1.2'nin performansının hedefe etkisinin çarpımları sonucunun toplanmasıyla elde edilir. $(\%100 \times \%60) + (\%70 \times \%40) = \%60 + \%28 = \%88$